

Поиск

VorontsovAudio > Блог > Прослушка 15 усилителей SQ в Тольятти


VorontsovAudio на мобильном

Алексей Воронцов, 35 лет
Я езжу на Лада Гранта
Тольятти, Россия

Хотел назвать пост "Прослушка от больных бездельников", потому что ну кто ещё в середине рабочей недели, в среду, соберётся на весь день слушать усилители — либо больной на голову, либо бездельник. Себе я честно и непредвзято ответил на этот вопрос — просто работать не хотелось. За остальных решайте сами, некоторым специально ехать за 100 км пришлось. В итоге собралось нас таких 5 человек.

Порядок прослушки вышел следующий:

Eton Mini 150.4 (20тр)
Eton Mini 300.2 (18тр)
Phoenix Gold Xenon 100.4
Xcelsus Magnifico 4 (20,5тр)
BestBalance M4 (7,5тр)
Phoenix Gold QX 350.2
Sinfoni Riff (твик)
TRU Billet B-4100
обед, ёшкин кот! (бесценно)
TRU Billet B-2200
JL JX 400/4D (19тр)
BestBalance FAN-80.4 (16тр)
Xcelsus Magma 4 (SQL) (22,3тр)
Audison VRx4.300 EX
Audison VRx2.400 EX.2
Eton ECS300.2 (твик)

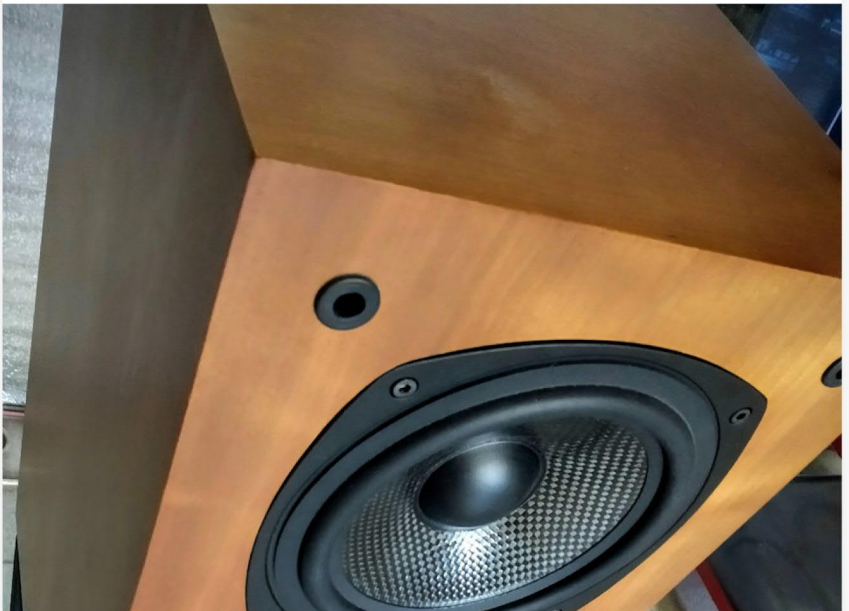
Тракт:

ноутбук–фубар–ЦАП([твик](#))–усилитель–АС(**CastleEDEN**)

Кабели:

USB родной от ЦАПа, межблочные и штекера **Sinfoni**, акустические **Tasker C276**.

В этот раз попробовали слушать на более крупных Кастрлах — **Eden**. Может и не шедевр, но разницу дают чётко понять, и по сцене с ними интереснее. Часть прихода по сцене обеспечила замена акустических проводов на **Tasker**, которые в [последней сравнительной прослушке](#) себя хорошо проявили, пришлось даже полкилометра купить по горячим следам (обращайтесь, если кому нужно)





Громкость выставляли по шумомеру.
Погнали!

1) Eton Mini 150.4

Прогрет, свежескручен с Yeti [Bibi-gon](#). Мы его уже [слушали ранее](#).

Маленький музыкальный современный д-класс, впечатления по большей части прежние — отлично зайдёт на вч/сч, не упрощает звучание, с закрытыми глазами не отличить от АБ-класса в схожем бюджете и выше. Хорошая сцена на вч/сч, единственное, высота подкачала. Свой бюджет порядка 20 т.р оправдывает. В прошлый раз были некоторые вопросы к басу и нижней середине. К басу у меня в этот раз меньше вопросов — поджарый, но есть некоторые недостатки, особенно на фоне достойного верхнего диапазона. В нижней середине какая-то зуделка осталась (или я её слишком сильно ждал после прошлого раза), надо попробовать ОУ на входе поменять. Одним словом, современный д-класс даёт прикурить старичкам. Забегая вперёд скажу, что дальнейшая прослушка продемонстрировала этот факт сполна. На вч/сч среди маленьких д-шников он однозначно лучший в этом тесте, рекомендую, да и половину классических АБ-усилителей наглый воробей разогнал с насиженных мест. В том же Yeti, кстати, он мидбасы с сабом везёт, поэтому отговаривать ставить на нч/саб (особенно в условиях ограниченного пространства) не буду, однако, ждите сюрпризов от других участников!



2) Eton Mini 300.2

Новый, не гретый. Пришёл на смену 4-канальнику на саб в Yeti, как и планировалось изначально. Возросшая мощность повлекла расплату — фокусировки вокала поплыли, появились заметные привязки звука к АС. Низкие частоты тоже не супер собраны, зато появился тот самый вкусный жирок на басах. Поставлю в Ети, пусть греется. В широкую полосу общее впечатление какое-то никакое, не цепляет — только на миды или саб, где мощностной потенциал крохи (2x185Вт@4Ом) придётся ко двору, в рамках теста мы этого оценить не можем адекватно.

3) Phoenix Gold Xenon 100.4

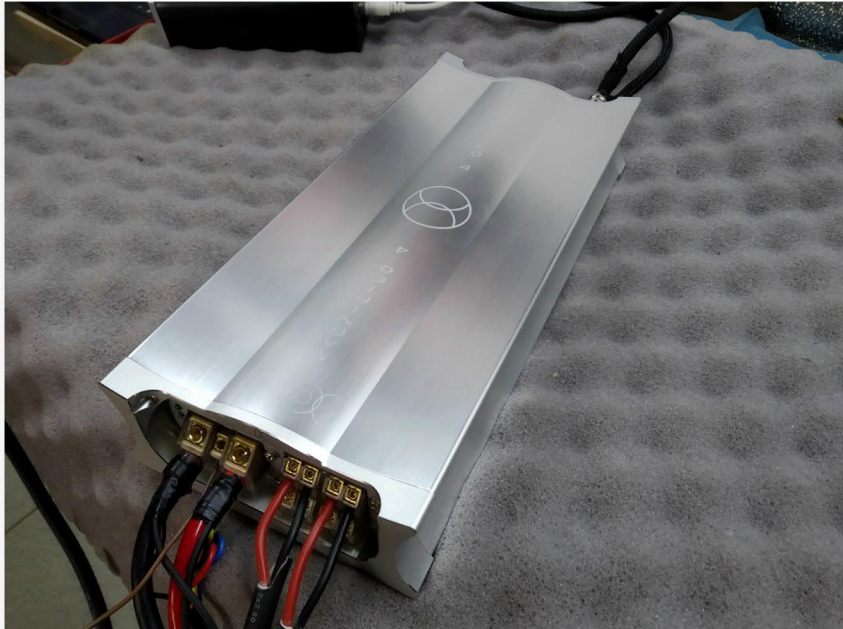
Уже слушали феникса зимой, но тогда условия прослушки не задались, да и владелец аппарата пропустил мероприятие, пришлось восполнить пробел.

Хороший сбалансированный усилитель в широкую полосу. Звучание динамичное, сцена сразу поднялась по высоте, звуковые эффекты начали отлетать за ширину АС. Тонально слушается очень приятно и легко, но почему-то первоначальный вау-эффект динамичного звучания к концу сменился ощущением, что вроде уже и скучно слушать, пора следующего ставить. Попридираюсь. Голоса немного завуалированы звучат, есть небольшая привязка к акустике, бас тоже местами потягивает к АС. Сам характер баса американский — с приятным жирком. Тяжеленька неожиданно разборчиво прозвучал, не мажет. Несмотря на придирки — вот приятные, светлые какие-то воспоминания о звучании, повезло, что усилитель сохранился в таком состоянии, последние 10 лет вообще пролежал на полке. А статистика наших прослушек пока недвусмысленно намекает — лучше не покупать всякой старье, если вы не готовы к тому, что придётся приводить технику в порядок.



4) Xcelsus Magnifico 4

Новый, не гретый. Очень маленький 4-канальный АБ-шник, конкурент компактам д-класса. Физику не обманешь конечно, применяется активное охлаждение. Как-то не укладывается в голове, что после огромной предыдущей платы — это тоже АБ, тоже довольно мощный... И хоть и не без особенностей — поёт, однако. Динамика после феникса сохранена на должном уровне. Очень хорошие фокусировки вокала, и, если можно так описать ощущения — аж перефокусированы голоса. Также хорошо отыграл тяжеленька. Для оценки качества басовой составляющей мы использовали показательный трек с контрабасом, который в плохом варианте слышно из мидбаса левой колонки с гудежом, а в очень хорошем варианте он отлипаёт от акустики и уходит в позицию лево-центр и в глубину. Здесь второй вариант. Кроме того бросилось в уши, что образ контрабаса, который чаще всего рисуется вытянутым к полу, хорошо сфокусировался без вертикального хвоста вниз. Также сильная сторона — микродинамика, на вч слышно самые мелкие нюансы. А теперь перейдём к недостаткам, а то слишком много чудес для бюджета 20 т.р. Тот самый крутосфокусированный вокал тонально звучит своеобразно, есть какая-то неравномерность частот. Не совсем разобрался, что именно смущает, один из слушателей изобразил рупорный эффект ладошками. Далее нарисовался противовес микродинамике и хорошей проработке высоких частот — колокольчики-треугольнички не звонкие, звучат приглушенно. Вот такой дуализм. В остальном усилитель выглядит многообещающим, в том числе в соревновательном направлении. В скором времени переслушаю ещё раз.



5) BestBalance M4

Дааааа! Красивый, блестящий, с модными RCA-разъёмами, а прайс даже до 8 т.р. не дотягивает. Доступный SQ. Слушаем!

Фокусы размазаны, глубину сцены на бас-гитаре продемонстрировал [Da-big](#))))



Сцена близко, но по высоте хорошо, на среднем уровне по тесту.

Микродинамика слабая – так, на одном треке одновременно звучат три гитары, по центру сцены гитара доминирует, но боковые всегда отчетливо слышны и разборчивы, здесь они начинают восприниматься как фон.

Входная чувствительность усилителя даже в минимальных значениях регулировки – слишком велика, громкие парни будут рады.

Объективно – самый слабый усилитель на прослушке по качеству звучания, но давайте не будем забывать, что он ещё и самый дешёвый. И перейдём к сильным сторонам подпольного.

Удивительно? А они есть.

У усилителя приятная ровная тоналка, играет комфортно. Звучит упрощенно в плане динамики, но без синтетики в звуке, а значит есть потенциал доработки. Надо попробовать допилить. Если бюджет на усилитель менее 10 т.р., а хочется слушать здесь и сейчас – предполагаю, не самый худший аппарат.

На этом один больной выпечился или оказался не таким уж бездельником, отправился по делам.



6) Phoenix Gold QX350.2

Ещё один старичок, пролежавший 6 лет на полке.

Звучит приятно, сцена низкая, но достаточно глубокая. Неплохо звучат высокие частоты, с басом справляется слабо. Но как-то странно столь мощный аппарат ставить на вч, надо делать ревизию.



7) SIMION K11 (ТВИК)

Один из 4-х усилителей на прослушке, которые полноценно прорисовали прорисовали атмосферу и пространство записи, как будто переносишься в концертный зал и слышишь реверберации помещения. Сцена глубокая, местами проваливалась куда-то за стену. Особенно хорошо удаются вокальные партии – передаются все эмоции и мелкие интонации, которых, казалось, просто нет на этих записях. Усилитель с самым мягким звучанием среди всех присутствующих на тесте, без потери детальности, хотя перекокс в сторону мягкости всё же есть. Плюшевый в хорошем смысле слова. По басу усилитель не прокачивался (твик под вч/шп), поэтому здесь уже не так силен, но интереснее, чем в стоке.



8) TRU Billet B-4100

Общий характер схож с трушками, которые мы уже [слушали ранее](#).

Эпитеты подбираются с первых звуков – спокойно, масштабно(!), атмосферно. Имперский звук, медленно плывущий гигантский крейсер из звёздных войн.

Не ясно, откуда берётся масштабность, потому что с басом проблемы – подлипает к АС и вообще далеко не столь выдающийся, как того ожидаешь. Надо было замерить ток холостого хода, возможно, старый имперский трансформаторный БП не настолько имперский и подавляется мощностью Дарта Вейдера. Возможно, напряжение питания надо повыше, нежели даёт БП. Многим другим усилителям всего хватило. А может просто не стоит гоняться за старыми легендами, чтобы не было сюрпризов. Общественное мнение, насколько понял, полностью совпало – масштабность отличает эти усилители от всех остальных, также они вошли в число четырёх по передаче пространства записи. Глубина сцены, соответственно, по стене за АС, фокусировки вокалистов отличные, но без такой проработки интонаций, как у предыдущего усилителя. Хотя общее впечатление, что сцена не совсем стабильна. Тяжелыняк, завершающий программу прослушки, смазывает. Наверное, надо очень любить масштабность звучания, и чтобы она соответствовала масштабам багажника.





Твкнуть?

9) TRU Billet B-2200

+/- смотри выше. Тяжелые жанры немного получше, женский вокал более смазан. Высота сцены низкая. Кстати, входная чувствительность обоих усилителей низкая, но с современным процессором проблем не будет.

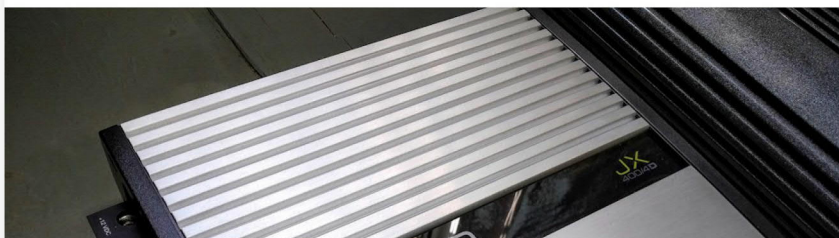


Эмм... Такие RCA тоже развагиваются?

10) JL JX 400/4D

Новый, не гретый.

С первым усилителем прослушки я просил ждать сюрприза – мы до него добрались. Вот такой усилитель нужен в пару к 4-канальному Eton Mini, чтобы двумя мелкоусилителями закрыть вопрос с системой. Итон на вч/сч, ЖЛ на нч/саб (саб, конечно, какой-то лёгкий). Этакая противоположность Итону по сильным и слабым качествам. Хорошие фокусировки, динамика баса и нижней середины. Низкие частоты отлично отлипают от АС и ведут себя подвижно, с некоторой долей грессии — после спокойных АБ, по крайней мере. Сцена стабильная и равномерная по высоте. В подаче вч/сч всё же угадывается местами д-класс, становится заметным упрощение звука. С другой стороны, это начальный усилитель бренда стоимостью менее 20 т.р. Звучит достойно по нынешним временам, д-класс точно может.

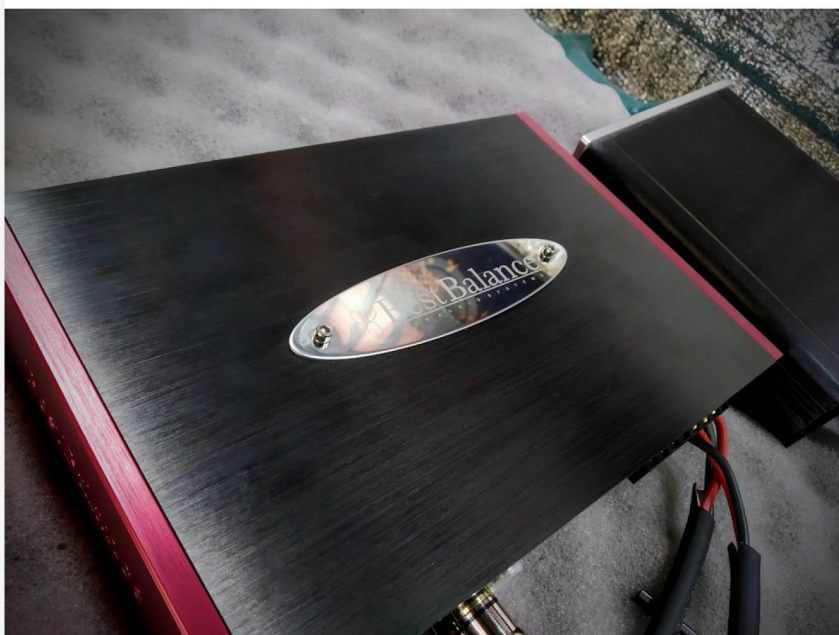




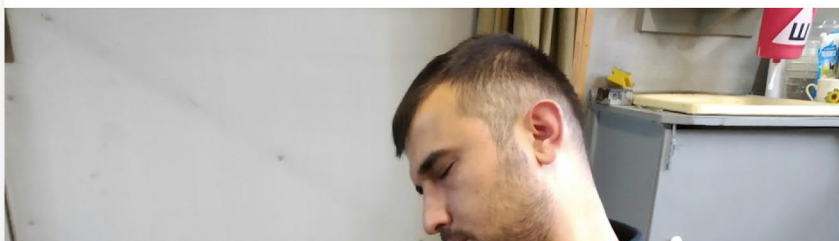
11) BestBalance FAN-80.4

Новый, не гретый.

Добиваем тему с современным д-классом. Скажу откровенно, я ожидал, что этот отечественный китаец безоговорочно сольёт именитым конкурентам, да ещё и денег стоит почти столько же. А вывод такой, что он более универсален – всё в нём на среднем уровне.



Бас хуже, чем у JL, верхний диапазон хуже, чем у Etop. Ровно, нейтрального, без синтетики, но и без откровений аудиофильских. Сцена достаточно высоко, фокусировка женского вокала немного плавает, глубина средняя. Звук несколько подсушен. Насколько помню, у Антона Николаева отчасти схожие выводы. Наверное, да, спектр гармоник зубастый, но на звуке особо не сказывается, колкости точно нет, потому что с первыми же звуками усилителя мы потеряли Артура – уснул и крепко спал до самого конца выступления подопытного.





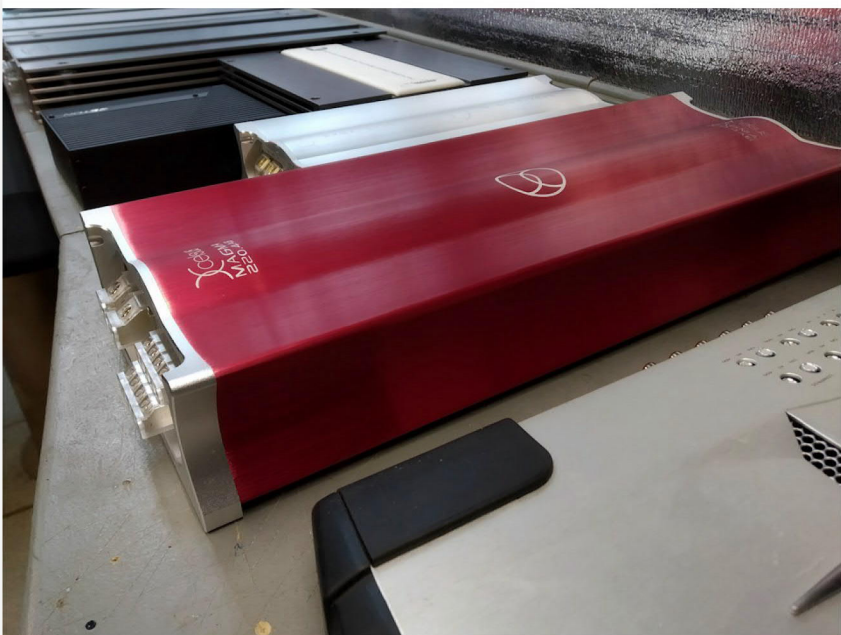
12) Xcelsus Magma 4 (SQL)

Новый, не гретый.

4.220 – явно для громких фронтов, но с заявкой на качественную громкость.

А вот теперь, после двух D подряд, улада для ушей – мягкость и певучесть АБ. Сцена достаточно высокая во всём диапазоне, по глубине спокойно ушла на стену за АС на всё время прослушивания, иногда выступала на шагочек вперед. Бас немного облегчен. Фокусировки крупные, излишне размазаны местами. Мужские голоса собраны получше, чем женские.

Ощущение, что все записи прошли обработку LIVE – звучание концертное, возникает классный эффект присутствия, но как и на концерте что-то где-то отлетает, мажет. Душевный звук для качественных калиток)), а можно и в SQ-систему поставить.



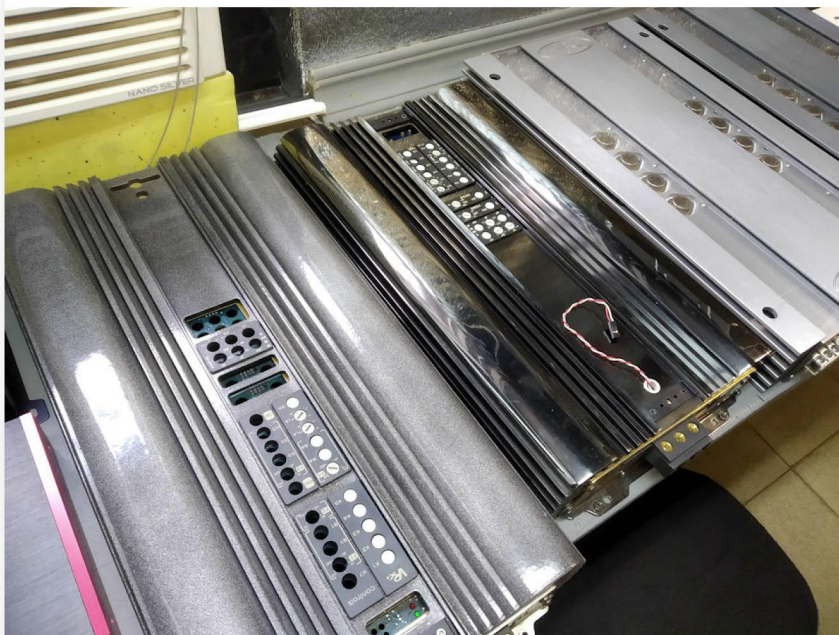
Ну-ка навалим!





13) **Audison VRx4.300 EX** (хром первый?)

Лучшая артикуляция баса – бойкий и драйвовый, с контролируемым жирком. Поддача звонко-детальная, яркий звук. Мне так не очень нравится, слишком приукрашено, но в некоторых системах может скомпенсировать недостатки других компонентов или инсталляции. Вокал звучит разборчиво. Очень своеобразные ощущения от сцены. Она ровно между АС, глубины ноль. Но при этом фокусировки отличные и образы, несмотря на почти полное отсутствие общей глубины, трехмерные. Последним треком у нас тяжельняк – рубит разборчиво и драйвово.



14) **Audison VRx2.400 EX.2**

+/- см выше, почти близнецы.

15) **Eton ECS 300.2** (ТВИК)

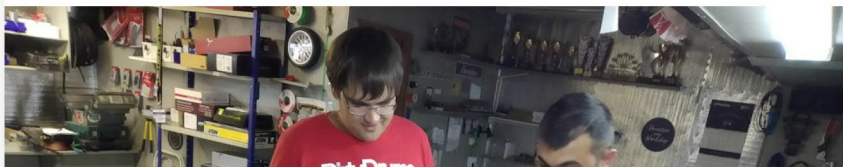
Этот усилитель, быстренько снятый с машины Артура, показал полностью отвязанный от АС звук. Смотришь сердито на левую колонку, смотришь на правую, ну вообще никакого намека, что это из них играет. Вся сцена на стене, местами глубже, местами ближе. Отличная высота. Соответственно это последний усилитель из четырёх, после сифона и двух ТРУ, который показал отличную прорисовку пространства. Усилитель передаёт эмоции, если они есть в записи (а они, как правило, всегда есть), но, в противоположность аудиосонам, не раскрывает среднечастотный диапазон, в плане тонального баланса звучит скорее нейтрально и немного прохладно.





Просьба не принимать слишком близко к сердцу всю эту писанину, и уж тем более не рассматривать как пособие к действию, ведь итоговый результат в автозвуче зависит от многих составляющих. При неудачном сочетании компонентов, инсталла и настройки преимущества легко оборачиваются в недостатки и наоборот. Поэтому такая прослушка на столе просто помогает понять сомневающимся, что усилитель мощности не менее важное звено в звуке, чем акустика или процессор. А при должном понимании всех других аспектов строительства звука под конкретную задачу — можно отдать предпочтение тем или иным аспектам звучания и выбрать наиболее подходящий в этой ситуации компонент.

Спасибо за внимание!





3 месяца



211



82



Подписаться

Подписаться



Комментарии 82

Только авторизованные пользователи могут оставлять комментарии

Скрыть комментарии

или войти

Логин



Все комментарии